

1;1- 2;6

* . * . **
* , **)

. 1;1-2;6 . 『 』, 2001, 6
1 , 1-16. 1;1-2;6
가 가
가 가
1;1-2;6 180
, 3 30 , 1:1 . ,
가 1;1- 1;3 13 , 1;4- 1;6 54 , 1;7- 1;9 166 , 1;10- 2;0
256 , 2;1- 2;3 326 , 2;4- 2;6 488 .
50%

50% Choi & Gopnik(1995) , 가
가 100 가가 가
()가

가 .
가 . 30
가
Fenson et al.(1993) 가 ,
(MCDI:MacArthur Communicative Development Inventories) 가
(percentile) . ' .

'(. , 1976; , 1977; , 1978, 1979)가 , 6
Pae(1993) (MCDI- K) 1;0 1;11 90
(1997) MCDI- K
1;6 5 5 4

가
. 1;6 Fenson et al.(1993) , 가 50
가 가 113 , 가 74 . 가

(, 1977) 18 , Pae(1993) 47 , (1997) 14 .
가 .
' (. , 1976; , 1977; , 1978, 1979)
가
가 . Pae(1993) (1997) Fenson et al.(1993)
가 (checklists) ,
Fenson et al.(1993) 가 . 가
, Pae(1993) (1997) MCDI-K ' ' ' ' ' ' .
(MCDI-K) Pae(1993) (1997) 가 .
, (1997)
.
가 가
. (Gentner, 1982; Goldfield & Reznick, 1990)가
가 , (Choi & Gopnik, 1995)
' + + ' 가
가 ,
.
Goldfield & Reznick(1990) 가 가
가 . Gentner(1982) , , , ,
1;0- 2;6 50- 85%(66%)가 , / 0- 35%(22%)
. Bates et al.(1994) 100 가 가 ,
가 . Gopnik & Choi (1990)
1;5 6 ,
. Choi & Gopnik (1995) 1;2- 1;8 9
,
1;3 가 (productively) , 9 7 1;7 가
가 , 가가 .
Au, Dapretto & Song(1994)
,
가 4 , 1;3- 1;11
가 2-4 가 . Pae(1993)
1;0- 1;11 90 MCDI-K ,
가 50- 100 가 54% , 가 100 가
10% . (1997) 5

, 1;6- 1;8 가 3- 10 가

. 가 , Gopnik & Choi(1990), Choi & Gopnik(1995)
Au, Dapretto & Song(1994)

. 가 가
, 가 , Au,
Dapretto & Song(1994) , Pae(1993)

. 23 , 23
가 .

(1) 1;1- 2;6 (2)
가 가 .
(3) 가
가 .

1.

가 1;1-2;6 가

가 180 3

30 6 , 1:1

2000 1 2000 5

et al.(1994) Bates

가 0-50 , 51-100 , 101-200 , 201-300 , 301-400 , 401

30 5

가

2.

가 1;1-2;6

가

(, 1977; , 1978, 1979) 150

(1999) 2;6-2;11 (2;9) 50%

가 2;6 , 2;6

가 , 2;6

가 3 (1980)

(1982) (spontaneous speech) , 3;3-5;6

가 2

가 300 (1972)

. 3, 4, 5 5

Fenson et al.(1992) 680 , 680

(type)

(1980) (1972) (token)

가

(1980), (1972) ' ' 2;6

(1997)

SPSS 9.0 . 가 가 가
(ANOVA) , Scheffé .

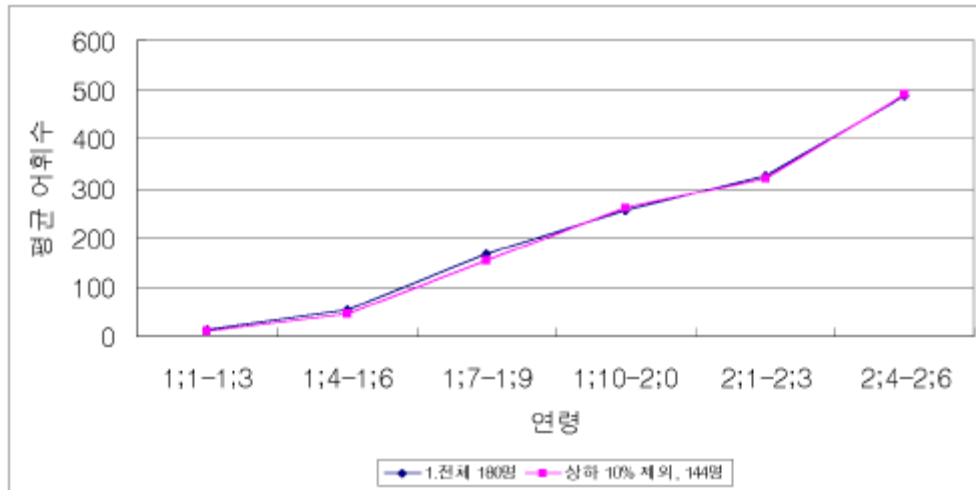
.

1. 가

180 10% 144
< - 1> .
< - 1> .
1;4- 1;6 1.5 , 1;7- 1;9
2 . 가 , 2;4- 2;6 가
. 1;4- 1;6 , 1;7- 1;9 가 가

< - 1>

()	(180)					10% (144)				
1;1- 1;3	13	12	12	10	3- 53	11	11	11	4	4- 21
1;4- 1;6	64	43	54	47	7- 234	59	33	46	26	16- 93
1;7- 1;9	221	110	165	103	29-440	179	129	154	61	39-318
1;10- 2;0	278	233	256	106	63-430	291	213	256	85	112-385
2;1- 2;3	339	312	325	143	121- 618	338	305	320	104	127- 499
2;4- 2;6	486	504	495	87	328- 646	487	490	489	64	356- 619



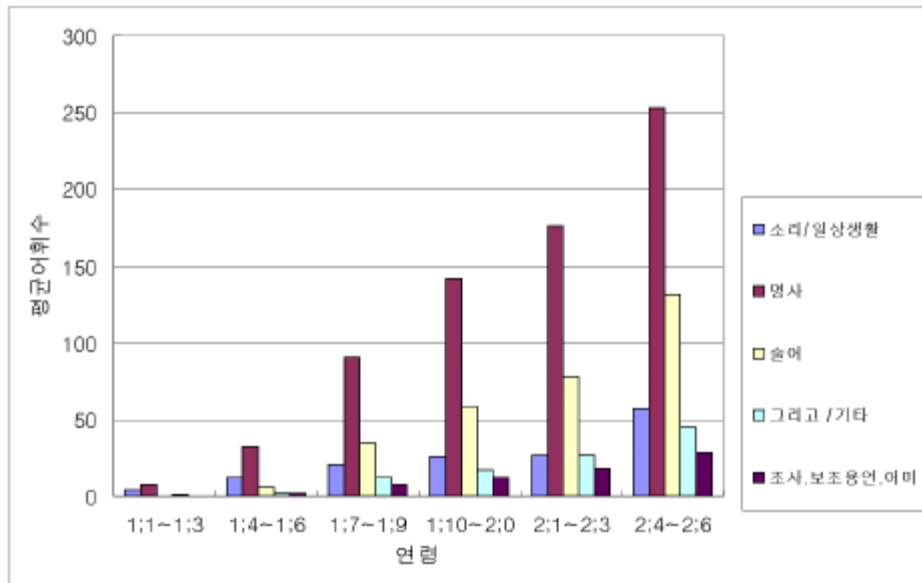
< - 1>

가가 . 1;7- 1;9
 15 100 , 6
 100 15 8 200
 , 1 200 .
 (F=111.50, p<.001). 0.05 1;1- 1;3 1;7- 1;9
 , 1;4- 1;6 1;7- 1;9 , 1;7- 1;9 1;10- 2;0
 , 1;10- 2;0 2;4- 2;6 .
 23 5 .
 Bates et al.(1994) Pae(1993) . , ,
 , , . . <
 - 2> , 가 < - 2> < - 3>

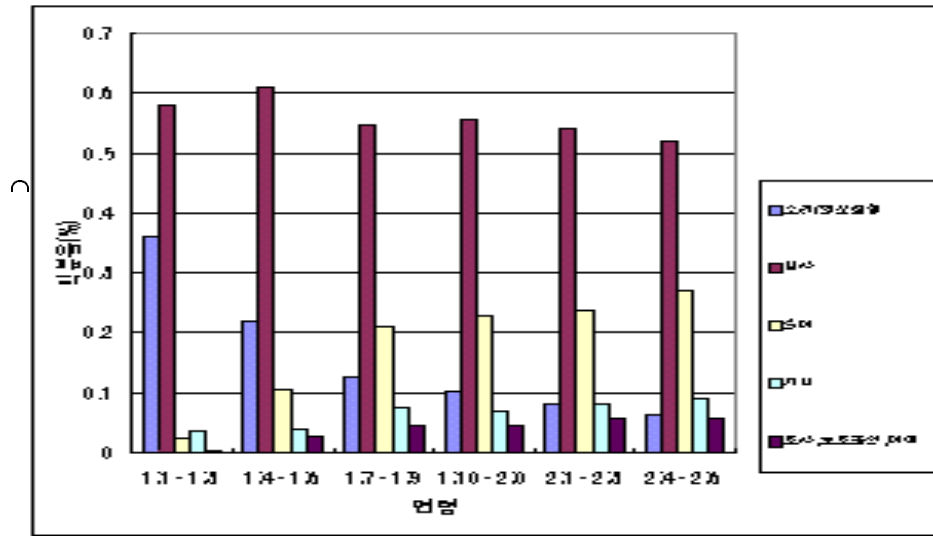
< - 2>

가

()	가					
	1;1- 1;3	1;4- 1;6	1;7- 1;9	1;10- 2;0	2;1- 2;3	2;4- 2;6
.	5(36)	12(22)	21(13)	26(10)	27(8)	57(6)
.	7(58)	33(62)	91(55)	142(55)	176(54)	253(52)
.	0(2)	6(10)	35(21)	59(23)	78(24)	132(27)
.	0(4)	2(4)	12(7)	18(7)	27(8)	45(9)
.	0(0)	2(3)	8(5)	12(5)	19(6)	29(6)



< - 2>



< - 3> 가

< - 2> < - 3> 가 가
 . . 1;1- 1;3 30% 가 가
 . ' ' 1;1- 1;3 1;4- 1;6 가 가 가
 . ' ' 1;1- 1;3 , 1;4- 1;6 2 가 가 가 가
 ' ' 가 . ' ' 1;4- 1;6
 1;7- 1;9 가 2 가 . . .
 1;7- 1;9 1;10- 2;0 가 0.7 가 가

2.

가.

< - 2> , (nominal)가 50%
 . 1;1- 1;3 58% ,
 2% . 1;4- 1;6 62% 가 2;4- 2;6
 , 1;1- 1;3 2;4- 2;6 가 가
 가 가 .
 가 가
 . 1;1- 1;3 0 , 1;4- 1;6 20 , 1;7- 1;9 23
 , 1;10- 2;0 37 , 2;1- 2;3 74 , 2;4- 2;6 50 . 1;1- 1;3
 0 , 1;4- 1;6 3 , 1;7- 1;9 8 , 1;10- 2;0 2 , 2;1- 2;3 17 , 2;4- 2;6 7

가 50%

6

< - 3>

< - 3>

1- 50	491(54)	54(6)	904	201- 300	3226(56)	1202(21)	5792
51- 100	838(59)	163(11)	1420	301- 400	4062(55)	1841(25)	7386
101- 200	2512(61)	630(15)	4087	401	9918(50)	5378(28)	19479

()

(%)

가 50%

가 101- 200 61% 가

가 200

가 가

401

28%

3. 가

30

< - 4>

	(;)		(;)
1 ()	15;0 11(61) 0(0) 18 16;6 20(63) 3(9) 32 17;6 45(59) 13(17) 76	16 ()	20;24 121(49) 61(25) 247 21;27 190(52) 91(25) 364 22;29 210(53) 100(25) 399
2 ()	16;2 7 4(57) 1(14) 7 17;2 4(44) 1(11) 9 7 10(63) 1(6) 16 18;3 0	17 ()	21;11 146(64) 31(14) 229 22;13 163(59) 48(17) 276 23;13 187(57) 67(20) 330
3 ()	17;2 6 17(71) 0(0) 24 18;2 33(79) 2(5) 42 8 45(70) 8(13) 64 19;2 8	18 ()	22;10 176(59) 69(23) 299 23;13 191(52) 102(28) 364 24;13 204(52) 113(29) 393
4 ()	18;2 29(59) 1(2) 49 19;2 59(69) 2(2) 86 20;5 84(65) 13(10) 129	19 ()	23;4 134(59) 45(20) 227 24;10 174(49) 104(29) 356 25;10 188(48) 114(29) 389
5 ()	18;2 5 12(55) 0(0) 22 19;3 25(64) 0(0) 39 0 55(56) 11(11) 98 20;2 9	20 ()	25;3 153(62) 33(13) 245 26;5 158(58) 38(14) 273 27;5 174(56) 50(16) 309
6 ()	16;0 46(75) 0(0) 61 17;2 53(66) 0(0) 80 18;2 68(64) 7(7) 106	21 ()	21;9 207(65) 76(24) 319 22;15 246(54) 125(27) 456 23;17 256(54) 128(27) 475
7 ()	16;2 7 43(61) 5(7) 71 17;3 74(70) 8(8) 105 0 88(65) 18(13) 136 19;6	22 ()	23;1 184(50) 112(30) 370 24;3 210(46) 148(32) 460 25;5 230(46) 158(32) 499
8 ()	17;6 40(63) 4(6) 64 18;7 66(69) 8(8) 96 19;1 90(66) 17(13) 136 0	23 ()	24;10 197(57) 82(24) 345 25;16 229(57) 98(24) 405 26;18 238(55) 104(24) 429
9 ()	18;1 1 71(76) 2(2) 93 19;1 118(63) 28(15) 188 7 182(54) 84(25) 340 20;1 8	24 ()	25;25 190(57) 84(25) 335 26;27 221(54) 119(29) 412 27;30 233(54) 120(28) 433
10 ()	18;1 4 65(75) 2(2) 87 19;1 91(65) 14(10) 139 8 120(60) 36(18) 200 20;2 0	25 ()	27;22 194(52) 101(27) 370 28;22 213(51) 117(28) 417 29;25 228(51) 127(28) 450
11 ()	21;2 1 146(73) 26(13) 199 21;2 177(61) 67(23) 289 3 194(59) 78(24) 328 21;3 0 22;5	26 ()	25;18 247(56) 102(23) 247 26;20 265(54) 121(25) 364 27;20 273(53) 131(26) 399

()

(%)

가 1-50 , 2
50% . 가 (0-51) 61%,
5% . 50% ,
가 가 . 가 가
가 가 , 가 가
. 2 가 가 2 가 , 가 가
. 가 가 7 가
가 6 가 가 .
51-100 가 70% ,
3% . 가 51-100 가가 가 50
가 . 7, 8 가
가가 가 가
, 가 가 가
가 . 6, 9, 10 가
가가 .
101-200
. 가 70% , 9% . 가
가가 ,
가 .
가 201-300 가 59%
, 19% . 가 101-200 10%
10% 가 . 가
가
가 301-400 가 56%
26% . 가 200-301 3%
6% . 가 201-300 가
가 201-300
. 가 400 가 53% ,
27% , 가 가 .

et al.(1993) MCDI (Fenson et al., 1993) , 2;0 Fenson
 al.(1993) 가 50 , 2;1-2;6 Fenson et
 가 50 ,
 가 1700 , 180
 가 30 , 가
 2;1-2;3 가 618 121 ,
 가 가
 가 가 1;1- 1;3
 1;4- 1;6 , 1;10- 2;0 2;1- 2;3
 . 1;1- 1;3 1;4- 1;6 , 가
 가 . 1;10- 2;0 2;1- 2;3
 가 . < - 1>
 2;1- 2;3 가 가 1;10- 2;0 가
 Pae(1993)
 Pae(1993) 159
 255 가 , 가
 Pae(1993)
 20 , 가
 가
 가
 Choi & Gopnik(1995) ,
 50%
 Choi & Gopnik(1995) 50%
 . Gentner(1982) 1;0- 2;6
 , 가 50- 85%(66%), 가
 0- 35%(22%) . Bates et al.(1994) () 100
 가 , 가 100 가
 가 200 가 가 200

ABSTRACT

A Study of Expressive Vocabulary of Korean Children at
1;1-2;7 Years of Age

Eunhee Choi*, **Sangkyu Seo** (Dept. of Korean Language and Literature,
Yonsei University)

Soyoung Pae (Graduate School of Social Welfare, Hallym University)

The main purposes of this study are to investigate the mean number of vocabulary of Korean children aged 1;1-2;6, using the parent report, and to examine which hypothesis the early vocabulary acquisition of Korean children supports, either language-universality hypothesis or language-specificity hypothesis. One hundred and eighty subjects, aged 1;1 to 2;6, sectioned in six groups with age-intervals of three months, participated in the study. We examined the mean numbers of vocabulary items and the production proportions in terms of age increase. The ratio of nouns as against that of predicates was also investigated. The results showed that noun spurt was faster than that of predicates. The total number of nouns and their proportions to total words were far greater than those of verbs in all age groups. It was also found that the proportions of nouns were more than 50% relative to the proportions of verbs. The results of the study definitely supported the language-universality hypothesis.

*e-mail: ehchoi7@yahoo.co.kr