

영유아의 상징놀이 발달과 초기 표현 어휘 발달과의 관계

최윤지^{a,b} · 이윤경^{c,§}

^a한림대학교 보건대학원 언어병리학과, ^b서초아동발달연구소, ^c한림대학교 언어청각학부

배경 및 목적: 영유아 시기의 상징놀이 발달은 영유아 시기의 발달과 밀접하게 관련된다. 본 연구는 영유아들의 상징놀이 발달을 살펴보고, 초기 어휘습득과의 관계를 중심으로 상징놀이 발달이 언어발달과 어떠한 관계에 대해 연구하였다. **방법:** 연구대상은 12~30개월 사이의 영유아 30명이었으며, 영유아 집단은 월령에 따라 12개월~17개월, 18~23개월, 24개월~30개월의 세 집단으로 구분하였다. 영유아들에게 개별적으로 3가지 놀이상황을 이용하여 30분 이상의 자유놀이 자료를 수집하여 그중 10분을 분석하였다. 상징놀이는 Casby (2003b)의 분석 기준에 따라 행동도식, 대상, 도구의 세 가지 차원으로 분석하였으며, 어휘 능력은 M-B CDI-K의 표현어휘수와 자발화에서의 다른 낱말 수(NDW) 및 총 낱말 수(NTW)로 측정하였다. 측정된 자료는 이원분산분석과 적률상관분석으로 분석하였다. **결과:** (1) 상징놀이는 행동도식, 도구, 대상 차원 모두에서 월령에 따라 유의한 차이를 보였다. 행동도식 측면에서 단순도식 행동은 18~23개월까지 증가하였다가 24~30개월에는 감소하였으며, 복합적 행동과 계획적 행동은 연령 증가와 함께 계속 증가하였다. 대행자 측면에서는 자기 중심이나 타인 대상 행동은 연령에 따른 변화가 없었으나 다른 대상을 수동적 또는 능동적으로 조작하는 놀이행동은 연령에 따라 유의하게 증가하였다. 도구 사용 측면에서는 사물을 실제적으로 사용하는 행동은 월령에 따라 유의하게 증가하였으며, 대치는 18~23개월까지는 거의 관찰되지 않다가 24~30개월에 유의하게 증가하였다. 사물의 상상적 사용은 24~30개월까지 거의 관찰되지 않았다. (2) 상징놀이와 초기어휘습득 및 사용간의 상관관계가 있는 것으로 나타났다. 행동도식에서는 복합적 행동과 계획적 행동이 MB CDI-K의 표현어휘 수 및 자발화에서의 NDW 및 NTW와 유의한 상관을 보였으며, 특히 계획적 행동이 더 높은 상관을 보였다. 대행자 측면에서는 다른 대상을 능동적으로 조작하는 행동이 MB CDI-K의 표현어휘 수 및 NDW 및 NTW와 유의한 상관을 보였다. 도구 사용에서는 실제적 사용과 대치적 사용, 상상적 사용 모두 NDW 및 NTW와 유의한 상관을 보였으며, 실제적 사용보다 대치 사용이 더 높은 상관을 보였다. **결론 및 논의:** 영유아들의 상징놀이 행동은 행동 도식이나 대행자, 그리고 도구 사용의 측면에서 월령이 증가함에 따라 발달되며, 이러한 상징놀이 발달은 초기 어휘습득 및 사용과 유의한 상관을 보였다. 영유아 상징놀이 발달 과정과 표현어휘와 상징놀이 발달과의 관계에 대해 논의하였다. 『언어청각장애연구』, 2011;16:248-260.

핵심어: 영유아, 상징놀이, 행동도식, 대행자, 도구 사용, 어휘습득, 어휘사용, MB CDI-K, NDW, NTW,

§ 교신저자

이윤경
한림대학교 언어청각학부 교수
강원도 춘천시 옥천동 1번지
e-mail: ylee@hallym.ac.kr
tel: 033-248-2219

I. 서론

영유아들은 대부분의 시간을 놀이를 하며 보내며, 놀이를 통해 세상을 배워나간다. 놀이를 통해 주변을 탐색하기 시작하고, 이를 통해 주변 사물이나 사건들에 대한 개념을 습득하고 이해하게 된다. 또한 놀이를

통해 주변 사람들과 상호작용함으로써 타인과의 사회적 관계 형성의 기초를 형성하게 된다. 이처럼 놀이가 인지나 사회성 등의 발달과 밀접한 관련을 갖기 때문에 영유아 발달에 관심을 갖는 여러 연구자들은 이들의 놀이 발달에도 많은 관심을 보여 왔다(Piaget, 1951; Bates, 1976; Casby, 1991a; 1991b; McCune-Nicolich,

* 이 연구는 2008년 교육인적자원부의 재원으로 한국연구재단의 지원을 받아 수행되었음(KRF-2008-327-B00591).

1977; 1981).

일반적으로 영유아들의 놀이 형태는 연령이 증가함에 따라 달라진다. Piaget (1951)는 영유아 놀이 발달의 초기 모형을 제시하였는데, 영유아들의 놀이가 초기 연습 놀이(practice play; 2~18개월)를 거쳐 상징놀이(symbolic play)로 발달되며, 상징놀이는 새로운 사물에 상징적 도식들을 투사하는 단계(18개월)와 타인이나 다른 사람을 조작하고(24개월), 이들을 단순하고 복합적인 형태로 조합하는(3~4세) 단계로 발달된다고 보았다. Piaget의 뒤를 이어 Sinclair (1970)는 영유아 놀이 발달에 대한 종단 연구를 통하여 영유아의 놀이가 사물 탐색, 모방행동, 도구적 행동(12~16개월), 자기중심의 행동과 다른 대상을 수동적으로 조작하는 행동(16~19개월), 다른 대상을 적극적으로 조작하는 행동, 단순 사물 대치, 존재하지 않는 대상 표상(19~26개월), 구조화된 놀이(26개월 이상)로 발달된다고 보고하였다(Casby, 2003a에서 재인용). 이들은 놀이 발달이 인지 도식의 발달과 더불어 이루어진다고 설명하였다.

영유아의 놀이 발달 모형으로 잘 알려진 McCune-Nicolich (1977; 1981) 모형도 앞서 제시한 두 발달 모형과 마찬가지로 주로 행동도식의 발달에 근거하여 구성되었다. 총 5단계로 구성된 McCune-Nicolich의 발달 단계에 따르면, 영유아들은 자신의 신체를 반복적으로 움직이거나 사물을 관습적인 형태로 가지고 노는 전상징기적인 놀이(1단계; 14개월)와 자동상징 행동(2단계; 14개월) 단계를 거쳐, 다른 대상에게 한 가지 가장행동을 적용하는 단일상징행동(3단계; 16개월), 여러 가지의 가장행동을 조합해서 적용하는 상징행동 조합(4단계; 18개월), 그리고 계획된 상징행동(5단계; 20~24개월)로 놀이 행동이 발달된다고 보고하였다. 이와 유사하게 Bretherton (1984)도 표상(representation) 능력을 중심으로, 아동들이 놀이 자신에 대한 표상, 자신의 행동을 인형이나 다른 사람에게 투사하는 형태, 사물을 상호작용의 대상이나 파트너로 간주하는 형태로 발달된다고 보았다.

반면 Watson & Fischer (1977)는 앞에서 제시한 연구자들이 주로 행동 도식을 기초로 놀이 단계를 구분한 것과는 달리 놀이에서 대행자(agent)를 사용하는 형태에 따라 놀이 단계를 구분하였다. Watson & Fischer (1977)는 영유아의 상징놀이가 자신을 중심으로 한 놀이(14개월), 다른 사람을 대상으로 하는 놀이(19개월), 다른 대상을 수동적인 대행자로 대치하는

놀이와 다른 대상을 적극적인 대행자로 사용하는 놀이(19~24개월)의 네 단계로 발달된다고 보았다.

Casby (2003b)는 선행 연구자들의 놀이 모형을 종합하고, 영유아들을 대상으로 한 자신의 경험적 연구(Casby & Corte, 1987; Casby, 1991a; 1991b)를 기초로 상징놀이를 행동도식, 대행자(agent), 그리고 도구 사용의 3가지 측면으로 구분하여 그 발달 양상을 정리하였다. 먼저 행동도식은 영유아들이 수행한 관찰 가능한 행동을 의미하며, 단순 도식, 복합적 도식, 그리고 여러 도식들이 위계적 구조에 따라 구조화된 계획적 도식이 포함된다. 대행자 요소는 행동을 수행하거나 수행하는 것처럼 가장하는 존재를 의미한다. Casby는 Watson & Fischer (1977)에 기초하여 자기 중심 행위, 타인을 대상으로 한 행위, 다른 대상을 수동적 조작하는 행위 또는 적극적으로 조작하는 행위의 4가지 형태로 구분하였다. 마지막으로 도구 사용은 대행자가 행위를 수행할 때 사용하는 대상과 관련된 것으로, 실제적 사물 사용, 사물 대치, 그리고 사물의 상상적 사용의 형태로 구분하였다. Casby (2003b)는 행동도식은 단일행동(12~18개월), 복합적 행동(18~24개월), 그리고 계획적 행동(30개월 이상)으로 발달되며, 대행자 차원에서는 자기중심(12~18개월), 타인을 대상으로 한 행위(18~24개월), 다른 대상을 소극적 또는 적극적으로 조작하는 행동(24~30개월)으로 발달된다고 정리하였다. 또한 도구 사용 측면에서는 실제적 사물 사용(10~12개월), 사물 대치(18~24개월), 상상적 사물 사용(24~30개월)의 순서로 발달된다고 보았다.

여러 연구자들의 발달 모형 간에 차이가 있으나, 대체로 영유아들은 주변 환경의 사물을 탐색하는 형태의 놀이에서 시작하여, 12개월을 전후하여 상징놀이를 보이기 시작하며, 이러한 상징행동은 놀이의 주체와 도구 사용, 그리고 놀이를 통해 표상된 행동 도식의 측면에서 보다 상징적이며 복합적인 형태로 발달되어 간다고 정리할 수 있을 것이다. 이처럼 놀이 발달이 일련의 순서를 거쳐 이루어지기 때문에 영유아 임상 및 교육 분야에서 놀이 발달을 영유아의 발달의 지표로 활용되고 있다.

영유아 시기의 상징놀이 발달은 인지나 사회성은 물론 언어발달과도 매우 밀접한 관련을 갖는다. Bates는 동료들과의 일련의 연구(Bates, 1976; Bates, Bretherton, & Snyder, 1988; Bates et al., 1979)를 통하여 영유아들이 상징놀이 행동을 보일 즈음에 첫 낱말 산출이

관찰되며, 2세 이후까지도 상징놀이 발달이 언어 발달과 밀접한 관계를 갖는다고 보고하였다. 놀이 발달 모형을 제시한 McCune-Nicolich & Bruskin (1982)도 단일 상징행동 도식이 관찰되는 13개월에서 20개월경에는 첫 낱말이 산출되며, 낱말조합이 이루어지는 20~24개월 사이에는 단일상징행동 도식이 결합된 복합상징행동이 관찰되기 시작한다고 하였다. 그리고 구문 또는 형태론적 규칙을 학습하기 시작하는 28개월경에는 논리적으로 연결된 상징행동이 관찰된다고 보고하였다. 또한 McCune (1995)은 8~24개월 영유아들을 대상으로 상징행동과 놀이 중에 관찰된 다른 낱말 수(NDW)와 낱말조합의 빈도와와의 관계를 살펴보았는데, 영유아들이 산출한 낱말 수는 자신의 놀이 발달 모형의 2단계와 관련이 있었으며, 낱말조합은 4단계의 놀이에서 시작되어 5단계의 놀이와 밀접한 관계를 갖는다고 보고하였다. Kelly & Dale (1989)도 낱말을 아직 표현하지 못하는 영아는 놀이 시에 낮은 수준의 상징놀이를 보이는 반면, 한 낱말을 사용할 수 있었던 영아는 다양한 상징적 수준의 놀이를 하였다고 유사한 결과를 보고하였다.

또한 보다 최근에 이루어진 연구들로 Lyytinen, Poikkeus & Laakso (1997)은 18개월의 영유아 110명을 대상으로 상징놀이와 언어발달과의 관계를 살펴보았는데, 영유아들의 언어이해 및 표현 능력(어휘, 발화길이)은 상징놀이 발달과 밀접한 관계가 있는 것으로 나타났다. 특히 언어 표현보다 언어 이해가 상징놀이와 더 상관이 높은 것으로 나타났으며, 상징 놀이 중에서는 다른 사람들을 대상으로 한 상징놀이가 가장 언어발달과 높은 상관을 보였다. 또한 110명의 영유아 중에서 말이 늦은 영유아들은 그렇지 않은 영유아들에 비해 상징놀이 발달도 느린 것으로 나타났다. 또한 Lewis et al. (2000)은 1세에서 6세 사이의 유아들을 대상으로 기능적 놀이, 상징놀이, 비구어적 및 구어적 능력간의 관계를 살펴본 결과 상징놀이는 구어 표현 및 이해 능력 모두와 유의한 상관을 보였으며, 비구어적 능력은 놀이 행동과 유의한 상관을 보이지 않았다고 보고하였다. Doswell et al. (1994)은 3세~6세 사이의 유아들의 상징놀이 발달이 수용 및 표현어휘와 문법 발달과 유의하게 관계를 가진다고 보고함으로써, 상징놀이 발달과 언어발달과의 관계가 유아기까지 지속된다고 제시하였다. 이처럼 상징놀이와 언어발달과의 서로 밀접한 관계를 보이는 것에 대해 많은 연구자들은 상징놀이와 언어발달 모두 하나의

사물이나 사건을 다른 형태로 표상(representation)하는 능력의 발달을 기반으로 하기 때문이라고 설명하였다(Bates, 1976; Bretherton, 1984; McCune, 1995; McCune-Nicolich, 1977; 1981; Piaget, 1951). 특정 사물을 다른 사물로 대치하는 것과 같은 상징놀이나 사물 또는 사건에 대한 언어를 이해하거나 표현하는 능력은 모두 해당 사물에 대한 표상 능력을 전제로 하기 때문이다. Vygotsky (1986)는 영유아 시기의 놀이와 언어 발달 모두 표상(representation) 능력이나 사고 능력의 발달을 기반으로 설명하였으며, 놀이에서 사물을 다른 사물로 대치하는 행동이 행동의 대상으로 사물을 다루는 것에서 사고의 대상으로 사물을 다루는 것으로 전환되어 가는 과정이라고 설명하였다.

일부 연구자들은 동시주목이나 상호작용과 같은 사회적 발달에 기초 하여 둘 간의 관계를 설명하기도 하였다. Beeghley (1998)는 상징놀이 및 사물놀이 기술의 발달은 초기 언어습득에서도 매우 중요한 동시주목과 같은 주의 집중 능력이나 그리고 양육자와의 상호작용 능력의 결과라고 설명하였다. Laakso et al. (1999)도 상징놀이에 필수적인 동시주목 기술이 초기 언어발달에서도 필수적인 기능이라고 설명하였다.

상징놀이가 영유아 시기의 언어 발달과 밀접한 관계를 가지며 언어발달에 중요한 기회를 제공해 주므로 아동 언어발달 분야 전문가로부터 많은 관심을 받아 온 반면, 우리나라에서는 상징놀이 발달의 중요성에 대해 인식은 하나 영유아들의 일반 영유아들의 상징놀이 발달에 대한 연구가 많지 않으며, 영유아들의 상징놀이와 언어능력과의 관계에 대한 연구는 매우 제한된 상황이다. 현재까지 발표된 상징놀이 연구들은 주로 언어장애나 자폐성장애와 같은 발달장애 영유아들의 상징놀이 형태를 일반 유아 또는 영유아들과 비교하는 연구들이 대부분이며(이경미, 1993; 임춘경, 2005; 장미연, 2004), 일반 영유아들을 대상으로 한 논문은 특정 연령대만을 대상으로 하여(김정미, 2009; 노승희, 2009; 성지현, 2000) 발달적 경향을 보고하지 못하고 있다. 때문에 영유아들의 상징놀이 발달을 주로 외국의 발달자료에 근거하여 이해하고 있다. 상징놀이 행동과 언어 발달은 환경과 문화에 의해 영향을 받는다. 따라서 우리나라 영유아들을 대상으로 상징놀이 발달을 외국의 자료와 비교하여 살펴보고, 이러한 상징놀이가 언어능력과는 어떠한 관계를 갖는지를 연구하는 것은 의미가 있을 것이다. 본 연구는 이러한

배경 하에 먼저 상징놀이가 출현하고 발달되는 12~30개월 사이의 영유아를 대상으로 상징놀이의 발달 과정을 살펴보고, 표현 언어 능력을 중심으로 상징놀이와 언어 능력과의 관계를 살펴보고자 하였다.

II. 연구 방법

1. 연구 대상

서울 및 강원지역에 거주하는 12개월부터 30개월까지의 영유아 30명을 대상으로 하였으며, 각각 월령에 따라 12~17개월, 18~23개월, 24~30개월 세 집단으로 나누어 10명씩 표집하였다. 12~30개월 사이의 영유아들을 연구대상으로 한 것은 이 시기동안 놀이 발달과 한 낱말이 시작되는 초기언어습득이 함께 발달하는 시기이므로 영아의 놀이와 어휘습득의 관계를 살펴보기에 적절하다고 판단되었기 때문이다. 대상 영유아는 부모 보고에 의해 정상이라고 보고되고, 영·유아 언어발달검사(Sequenced Language Scale for infants, SELSI)(김영태 외, 2003)검사 결과, -1SD 이내에 속하는 영유아로 하였다. 남녀 성비는 고려하지 않았으며, 부모교육 수준은 고졸이상으로 제한하였다. 연구 대상의 영유아의 생활연령은 <표 - 1>과 같다.

<표 - 1> 연구 대상 집단별 아동 정보

	12~17개월 (n=10)		18~23개월 (n=10)		24~30개월 (n=10)	
	평균	표준 편차	평균	표준 편차	평균	표준 편차
월령	14.30	1.252	20.60	1.955	25.20	1.687

2. 도구

가. 놀이 수집 상황 및 도구

놀이 자료 수집 상황은 일상생활과 관련되어 영유아들에게 익숙하며, 상징놀이의 발달을 관찰하기에 적합한 주방놀이, 목욕놀이, 침대놀이의 세 가지 상황으로 하였으며, 각 상황별로 영유아에게 적합한 놀이감들을 도구로 사용하였다. 본 연구에서는 대행자에 따른 행동 및 사물 대치를 유도하기 위해서 3가지놀이 상황 모두 뽕뽕이 인형과 아기 인형 그리고 나무토막

과 블록을 함께 제시하였다.

나. 어휘 검사 도구

영유아의 어휘능력을 알아보기 위해서 한국판 MacArthur-Bate Communicative Development Inventories-Korean (MB CDI-K)를 사용하였다. MB CDI-K는 Fenson et al. (2003)이 개발한 검사를 배소영·곽금주(2006)가 한국판으로 개발한 검사이다. 본 연구에서는 대상 영유아의 연령에 따라 영아용(8~17개월)과 유아용(18~36개월)을 선택하여 사용하였다.

3. 연구 절차

자료 수집은 각 아동별 집으로 방문하여 실시하였다. 자료 수집 전에 아동이 놀이 활동을 하기에 적합한 시간을 결정하기 위하여 어머니와 전화통화로 방문 시간을 결정하였다. 먼저 영유아의 어머니께 검사에 대한 간단한 설명 및 아동의 기본정보를 얻을 수 있는 사례 면담지와 언어 검사인 SELSI 및 MB CDI-K를 작성하도록 하였다. 주 양육자에게 설문지 작성하는 방법을 알려준 다음에 검사자는 아동과 라포 형성을 한 다음에 놀이 자료를 수집하였다. 자료 수집 시 장난감을 모두 한꺼번에 제시하지 않고 하나씩 순서대로 아동에게 제시하였다. 예를 들어, 검사자는 하나의 세트에 필요한 장난감만 꺼내면서 “○○야, 여기 ○○ 장난감이 있네. 이 장난감 가지고 놀이하자.”라고 말하였다. 최대한 자연스러운 상황에서 아동의 반응을 유도해서 아동의 동기화시키는데 필요한 최소한의 언어만 사용하였다. 양육자는 필요한 경우 옆에 앉아 있을 수 있게 하였으나 자료 수집 동안 아동에게 언어적/비언어적 단서를 주지 않도록 미리 지시하였다. 만일 아동이 다른 사람을 대상으로 한 놀이를 시도하지 않으면 검사자가 아동을 대상으로 한 행동을 시도하였으나 검사자의 행동이 아동 행동을 유도하는 것이 되지 않도록 주의하였다. 각 활동별로 10분 정도의 놀이를 진행하였으며 아동이 계속 같은 행동을 반복하거나 장난감에 흥미를 잃어버릴 경우에는 놀이를 중지하고 다른 놀이감을 제시하였다. 상징놀이행동 관찰의 전 과정은 Sony DCR-SR62 디지털 캠코더를 이용하여 녹화하였다.

4. 자료 분석 및 측정

가. 상징행동

상징놀이는 30분 이상의 놀이 표본 중에서 3가지 놀이 상황이 고르게 포함되도록 고려하여, 무작위로 10분을 표집하여 분석하였다. 분석 기준은 Casby (2003b)가 제시한 놀이 분석 기준을 따랐는데, 이는 상징놀이를 행동도식, 대행자, 도구 사용의 세 차원으로 분석하도록 구성되어 있다. 행동도식은 아동이 수행한 상징 놀이 행동에 포함된 행동의 도식화된 수준을 의미하며, 단순 도식, 복합적 도식, 그리고 계획적 도식이 포함된다. 각각의 행동에 대한 정의는 <표-2>에 제시하였다. 행동 측정 시, 단순상징행동은 동일 행동을 일정 시간동안 유지하는 경우에도 하나의 행동으로 측정하였다. 복합상징행동의 경우 행동 뒤에 같은 행동을 다른 대상에게 적용하는 행동이 뒤따르는 경우 행동에 변화가 있을 때까지 그리고 같은 대상에게 여러 행위를 적

용하는 경우에는 대상에 변화가 있을 때까지를 하나의 복합상징행동으로 측정하였다. 또한 아동의 행동이 일련의 스크립트를 가지고 진행된 경우에는 관련된 행동을 모두 하나의 계획적 상징행동으로 측정하였다.

대행자 요소는 행위의 주체 또는 대상과 관련된 측면으로, 자기 중심 행위, 타인을 대상으로 한 행위, 다른 대상을 수동적 조작하는 행위 또는 적극적으로 조작하는 행위의 4가지 유형이 포함된다(<표-2> 참조). 대행자에 변화가 있는 경우마다 하나의 행동으로 측정하였다.

마지막으로 도구 사용은 놀이 행동 시 보인 도구 사용 방법과 관련된 것으로, 실제적 사물 사용, 사물 대치, 그리고 사물의 상상적 사용의 형태로 포함된다(<표-2> 참조). 도구를 사용한 행동에 변화가 있을 경우마다 하나의 행동으로 측정하였다.

<표-2> 상징놀이 유형별 조작적 정의와 예

상징놀이	조작적 정의	예
행위 도식	단순 상징행동 대상) 한가지의 놀이 행동을 수행하는 경우(자신, 다른 대상)	인형에게 우유를 먹이는 행위 컵을 들어서 마시는 행위
	복합 상징행동 대상에게 다양한 행동이 나타남	곰 인형 머리를 빗고 컵으로 마시고 포크로 먹는 행위 가스레인을 돌리고 냄비 뚜껑을 열고 냄비 안에 넣기
	계획적 상징행동 을 가지는 행동	접시와 인형을 놓고 스펙시시간인척 하는 행위 장난감을 가지고 집을 짓는 것처럼 하는 행위
대행자	자기 대상) 유아 스스로가 놀이 활동을 이끌면서 자신을 중심으로 행동	스스로 음식을 먹는 행동 전화하는 행동
	타인 대상) 자기 자신이 아닌 다른 대상에게 놀이를 향한 행동	엄마에게 과자를 먹이는 행동
	수동적 조작) 자기 자신이 아닌 다른 대상이 놀이를 하지만, 그 대상이 살아있는 존재처럼 사용하지 않은 경우	영유아가 장난감 전화기를 단지 인형의 귀에 대주는 경우 그러나 인형이 말하는 척은 하지 않은 행동
도구	능동적 조작) 자기 자신이 아닌 다른 대상이 마치 살아있는 것처럼 행동하는 경우	인형이 스스로 걷고, 말하고 먹는 것처럼 하는 행동
	실재적) 사물을 다른 사물로 기능적으로 관련해서 사용 사물을 전형적으로 사용함	접시위에 그릇 넣기 컵으로 마시기 장난감 그릇으로부터 인형 먹이기 장난감 자동차 밀기
	대치적) 실제 사물을 대치함으로써 다른 사물을 사용	블록을 전화기로 사용하기 블록을 컵으로 사용하기
상상적) 실재적 도구 없이 사물-행위를 수행	전화기를 들고 전화하는 시늉을 한다(전화기가 없을 때)	

나. 표현언어 능력

표현언어 능력은 MB CDI-K와 자발화에서 측정된 NDW 및 NTW를 중심으로 측정하였다. 어휘 능력을 중심으로 측정한 이유는 연구 대상 영유아들이 주로 어휘 능력을 중심으로 이루어지는 시기에 있기 때문이었다. MB CDI-K의 표현어휘 수는 빈도를 세어서 측정하였다. 표현어휘가 50개 이상인 경우에는 이해 어휘 측정치의 신뢰도가 떨어진다는 지침서의 내용을 참고로 하여 표현어휘 수만 측정하였다. NDW와 NTW는 수집된 자료 10분동안 영유아가 표현한 서로 다른 낱말수와 총 낱말수의 빈도를 측정하였다.

5. 통계 분석

자료의 분석은 SPSS 11.5 프로그램을 사용하여 분석하였다. 상징놀이와 각 월령 간의 상호작용 효과를 살펴보기 위해 반복설계를 통한 이요인 분산분석(Repeated Measures ANOVA)를 실시하였다. 상징놀이와 영유아의 어휘 능력 간의 상관관계를 알아보기 위해서 Pearson 상관분석을 실시하였다.

6. 신뢰도

언어병리학을 전공하고 있는 대학원생으로 영유아의 행동분석평가를 분석한 경험이 있는 평가자와 연구자간의 신뢰도를 측정하였다. 연구자는 평가자에게 신뢰도 측정 이전의 검사절차와 기록방법, 분석방법을 설명하고 훈련하였으며, 훈련 자료에 대한 둘 간의 일치도가 일정 수준에 도달하였을 때 분석을 시작하였다. 신뢰도는 전체의 20%를 무작위로 추출하여 측정하였으며, 전체 신뢰도는 94%였다.

Ⅲ. 연구 결과

1. 상징놀이 행동의 발달

세 월령 집단을 대상으로 행동도식, 도구, 대행자 측면에서 측정된 상징놀이 행동의 기술통계 결과는 <표 - 3> 그리고 반복설계를 통한 이원분산분석 결과는 <표 - 4>와 같다.

<표 - 3> 월령집단에 따른 상징놀이 행동의 기술통계 결과

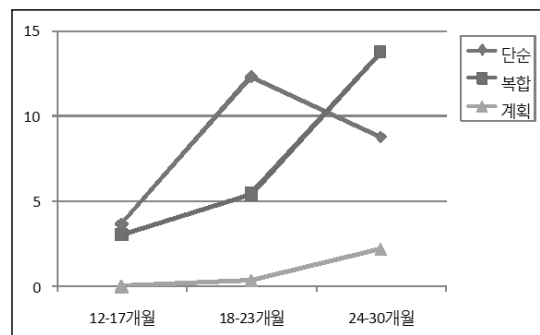
		12~17개월		18~23개월		24~30개월		총	
		평균	표준편차 (범위)	평균	표준편차	평균	표준편차 (범위)	평균	표준편차 (범위)
행동 도식	단순	3.70	5.58 (0~18)	12.30	4.92 (6~21)	8.80	4.34 (0~14)	8.27	5.99 (0~21)
	복합	3.00	4.14 (0~12)	5.40	4.77 (0~12)	13.80	3.39 (7~18)	7.40	6.17 (0~18)
	계획	.00	.00 (0~0)	.40	.97 (0~3)	2.20	2.20 (0~5)	.87	1.66 (0~5)
도구	실제적	6.20	5.71 (0~17)	18.00	6.27 (8~25)	20.30	5.68 (10~30)	14.83	8.47 (0~30)
	대치적	.00	.00 (0~0)	.20	.04 (0~1)	3.80	5.90 (1~20)	1.33	3.75 (0~20)
	상상적	.00	.00 (0~0)	.00	.00 (0~0)	.80	2.20 (0~7)	.27	1.29 (0~7)
대행자	자기	6.30	5.98 (0~21)	6.20	3.33 (0~11)	7.10	4.07 (1~13)	6.53	4.46 (0~21)
	타인	2.00	1.76 (0~6)	1.20	1.32 (0~3)	3.00	2.36 (0~8)	1.95	.36 (0~8)
	수동적	.30	.95 (0~3)	7.20	3.46 (2~11)	10.80	5.94 (4~23)	5.88	1.07 (0~23)
	능동적	.00	.00 (0~0)	1.50	3.24 (0~10)	8.10	5.15 (3~18)	4.93	.90 (0~18)

<표 - 4> 월령집단별 상징놀이 행동의 이원분산분석 결과

구분	분산원	자승합	자유도	표준편차	F	사후분석
행동 도식	피험자 간					
	월령집단	558.289	2	279.144	25.331***	1 < 2 < 3
	오차	297.533	27	11.020		
	피험자 내					
	행동도식	981.956	2	490.978	29.983***	계획 > 단순, 복합
	행동도식*월령집단	486.444	4	121.611	7.426***	
오차	884.267	54	16.375			
도구 사용	피험자 간					
	월령집단	598.422	2	299.211	14.634***	1 < 2, 3
	오차	552.033	27	20.466		
	피험자 내					
	도구사용	3955.756	2	1977.878	143.466***	상상 < 대치 < 실제
	도구사용*월령집단	641.778	4	160.444	11.638***	
오차	744.467	54	13.786			
대행자	피험자 간					
	월령집단	532.350	2	266.175	20.842***	1, 2 < 3
	오차	344.825	27	12.771		
	피험자 내					
	대상	429.092	3	143.031	20.667***	자기, 수동 < 타인, 능동
	대상*월령집단	429.583	6	71.597	5.340***	
오차	11086.075	81	13.408			

*** $p < .001$

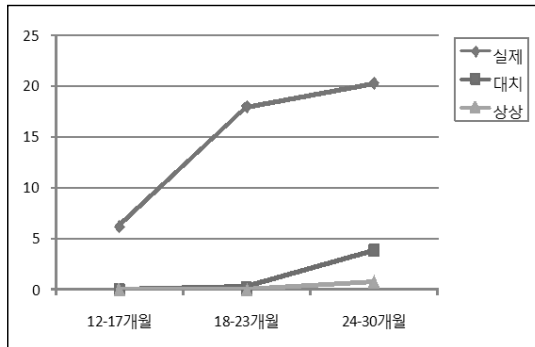
이요인 분산분석 결과, 먼저 행동 도식 측면에서는 월령 집단($F_{2,27} = 25.331, p < .001$) 및 행동도식의 유형($F_{2,54} = 29.983, p < .05$)에 따른 주효과가 나타났다. 영유아들은 월령이 증가함에 따라 놀이 행동이 증가하였으며, 단순 행동 도식과 복합적 행동 도식이 계획적 행동에 비해 유의하게 많이 나타났다. 월령집단과 행동도식 간에 유의한 상호작용 효과도 관찰되었는데($F_{4,54} = 7.426, p < .05$), 이는 단순행동 도식은 18~23개월에서 유의하게 증가하였다가 24~30개월에는 감소한 반면, 복합적 행동과 계획적 행동은 연령이 증가함에 따라 지속적으로 증가하고 특히 복합적 행동이 급속하게 증가한 결과로 나타났다(<그림 - 1> 참조).



<그림 - 1> 행동도식 차원에서의 상징놀이 발달

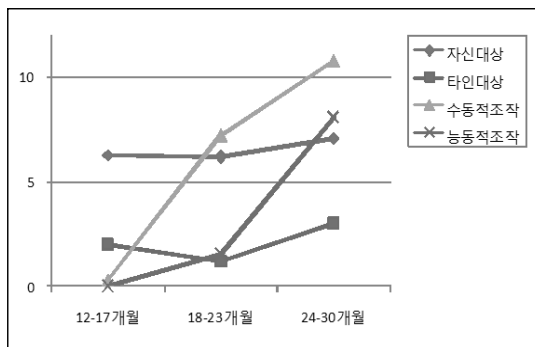
도구적인 측면에서도 월령 집단($F_{2,27} = 14.634, p < .05$)과 도구 사용($F_{2,54} = 143.466, p < .05$)에 따른 주효과가 나타났다. 집단 효과는 월령에 따른 놀이 행동의 증가로 인한 결과이며, 도구에서는 사물의 실제적 사용이 대치나 상상적 사용에 비해 월등하게 많

이 나타난 결과이다. 월령집단과 도구 사용 간에도 유의한 상호작용효과가 나타났는데($F_{4.54} = 11.638, p < .05$) 사물을 실제적으로 사용하는 행동은 18~23개월에서 급속한 증가를 보인 반면, 대치는 24~30개월에 증가를 보인 것과 관련된다. 사물의 상상적 사용은 월령 집단 간에 유의한 차이를 보이지 않았다(<그림 - 2> 참조).



<그림 - 2> 도구 사용 차원에서의 상징놀이 발달

대행자 측면에서도 월령 집단($F_{2.27} = 20.842, p < .05$)과 대상($F_{2.54} = 20.667, p < .05$)에 따른 주효과가 나타났다. 집단 효과는 월령에 따른 놀이 행동의 증가로 인한 결과이며, 대상에서는 타인을 대상으로 한 행동이 다른 행동들에 비해 유의하게 적게 나타난 것으로 인한 결과이다. 연령집단과 대상 간에도 유의한 상호작용효과가 나타났는데($F_{4.54} = 11.638, p < .05$) 자신이나 타인을 대상으로 한 행동은 월령 집단 간에 유의한 차이를 보이지 않은 반면 다른 대상을 수동적 또는 능동적으로 조작하는 행동은 월령에 따라 급속하게 증가한 결과로 인한 것이었다(<그림 - 3> 참조).



<그림 - 3> 대행자 차원에서의 상징놀이 발달

2. 상징놀이와 언어 표현과의 관계

상징행동과의 상관관계를 살펴보기 위하여 측정된 어휘 측정치들의 기술통계 결과는 <표 - 5>와, 상징행동과 어휘 측정치간의 Pearson 상관분석 결과는 <표 - 6>과 같다.

<표 - 5> 월령 집단에 따른 어휘 측정치의 기술통계

	12~17개월		18~23개월		24~30개월		총	
	평균	표준 편차	평균	표준 편차	평균	표준 편차	평균	표준 편차
MB								
CDI-K	12.80	10.16	200.90	139.69	333.80	131.03	182.50	171.34
표현								
NDW	.10	.32	7.40	8.14	20.40	18.49	9.30	14.13
NTW	.30	.68	15.70	19.70	38.20	35.46	18.07	27.59

<표 - 6> 상징놀이와 언어의 상관관계 결과

상징놀이		MB CDI-K 표현			
		NDW	NTW		
행동 도식	단순	.261	.037	.065	
	복합	.546**	.435	.421*	
	계획	.638**	.736**	.698**	
도구 사용	실제	.503**	.419**	.421**	
	대치	.357	.751**	.629**	
	상상	.199	.632**	.528**	
대행자	자기	.087	.188	.232	
	타인	.027	.428**	.428	
	수동적	.587**	.354	.300	
	능동적	.668**	.539**	.542**	

* $p < .05$, ** $p < .01$

상징놀이와 초기어휘습득 및 사용간의 상관관계가 있는 것으로 나타났다. 행동도식에서는 복합적 행동과 계획적 행동이 MB CDI-K의 표현어휘 수 및 자발화에서의 NDW 및 NTW와 유의한 상관을 보였다. 특히 계획적 행동이 .6 ~ .7의 상관계수로 더 높은 상관을 보였다. 도구 사용에서는 실제적 사용과 대치적 사용, 상상적 사용 모두 자발화에서의 NDW 및 NTW와 유의한 상관을 보였으나 실제적 사용보다 대치 사용이 더 높은 상관을 보였다. 마지막으로 대행자 측면에서는 다른 대상을 능동적으로 움직이는 행동이 MB CDI-K의 표현어휘 수 및 자발화에서의 NDW 및 NTW와 유의한 상관을 보였으며, 자기 중심의 행

동이나 다른 대상을 수동적으로 조작하는 행동과는 유의한 상관을 나타내지 않았다.

IV. 논의 및 결론

본 연구는 상징놀이가 출현하고 발달되는 12~30개월 사이의 영유아를 대상으로 상징놀이가 어떻게 발달되며, 영유아들의 초기 어휘습득을 중심으로 영유아들의 상징놀이 발달이 언어발달과 어떠한 관계를 갖는가를 살펴보는 것을 목적으로 하였다.

먼저, 영유아들의 상징놀이 발달에 대한 연구 결과, 놀이 행동은 행동도식, 도구, 대상 차원 모두에서 월령에 따라 유의한 차이를 보였다. 행동도식 측면에서는 단순도식 행동은 18~23개월까지 유의하게 증가하였다가 24~30개월에 감소하였으며, 복합적 행동과 계획적 행동은 연령 증가와 함께 유의하게 증가하였다. 이러한 연구 결과는 영유아 상징놀이가 단순상징행동에서 복합상징행동, 그리고 계획적 상징행동의 순서로 발달된다는 선행연구(Casby, 2003b; McCune-Nicolic, 1977; 1981; Piaget, 1951)와 유사한 결과이다. 발달 시기에서도 16개월 정도에 단순상징을 그리고 18개월 정도에 복합상징행동을, 그리고 20~24개월 정도에 계획적 상징행동을 보이기 시작하였다는 McCune-Nicolic (1977; 1981)의 발달 자료에 비해서는 약간 느린 편이나, 단일행동은 12~18개월에, 복합적 행동은 18~24개월에, 그리고 계획적 행동은 30개월 이상에서 발달된다고 보고한 Casby (2003b)의 자료와는 매우 유사한 결과이다.

대행자 측면에서는 자신을 중심으로 하거나 타인을 대상으로 하는 행동은 연령에 따른 변화가 없었으나 다른 대상을 수동적 또는 능동적으로 조작하는 놀이행동은 연령에 따라 유의하게 증가하였다. 연령별 수행을 보면, 12~17개월에서는 자신을 중심으로 한 행동이 다른 행동에 비해 유의하게 높은 빈도를 보였으며, 18~23개월에는 다른 대상으로 수동적으로 조작하는 행동이 자신을 중심으로 한 행동과 더불어 유의하게 높은 빈도를 보였다. 그리고 2~30개월에서는 다른 대상을 수동적으로 조작하는 행동과 함께 능동적으로 조작하는 행동도 유의하게 높은 빈도로 산출되었다. 대행자를 중심으로 놀이 발달을 살펴본 Watson & Fischer (1977)는 14개월 영유아들은 자기 자신이 주체가 된 놀이행동을 가장 많이 보이며,

9개월, 24개월은 자기 자신이 주체가 된 놀이보다 놀이의 대상자가 타인의 향한 행동이 증가한다고 보고하였다. 또한 19개월 영유아들은 다른 대상을 수동적 조작하는 놀이가 나타나며, 24개월 영유아들은 다른 대상을 수동적 및 능동적으로 조작하는 행동 모두가 나타난다고 보고하였다. Casby (2003b)는 자기중심은 12~18개월에, 타인을 대상으로 한 행위는 18~24개월에, 그리고 다른 대상을 소극적 또는 적극적으로 조작하는 행동은 24~30개월에 발달된다고 보고하였다. 행동도식을 중심으로 한 상징놀이 발달과 마찬가지로 대행자 중심의 상징놀이 역시 발달 경향은 선행 연구와 유사하였다. 발달 시기도 Watson & Fischer (1977)가 보고한 결과에 비해서는 약간 느린 경향을 보였으나 Casby (2003b)의 자료와는 대체로 유사한 결과를 보였다.

도구 사용 측면에서는 사물을 실제적으로 사용하는 행동은 18~23개월까지 급격히 증가하였다가 이후 완만한 증가를 보였으며, 대치는 18~23개월까지는 거의 관찰되지 않다가 24~30개월에 사용이 유의하게 증가하였다. 사물의 상상적 사용은 24~30개월까지 거의 관찰되지 않았다. Casby는 일련의 연구를 통해 18개월 전후로 하나의 사물을 형태나 기능면에서 유사한 사물로 대체가 되고, 24개월 이후에는 사물 없이 상상의 물체를 가지고 상징놀이가 나타난다고 보고하였다(Casby, 1991b; 2003b; Casby & Corte, 1987). 이와 유사하게 Sinclair (1970)도 사물을 대치하는 행동이나 존재하지 않는 대상 표상하는 행동은 19~26개월에 관찰되었다고 보고하였다. 이러한 선행 자료와 비교하였을 때, 본 연구의 대상 영유아들은 도구 사용 측면에서는 대체로 느린 발달 경향을 나타냈다.

이상의 내용을 종합하면, 우리나라 영유아들의 상징놀이 발달 패턴은 대체로 영어권 영유아들과 유사하여 상징놀이 발달에서 보편적 특성을 나타냈다. 발달 시기 역시 약간의 차이는 있으나 대체로 유사한 발달 시기를 보였다.

표현 어휘를 중심으로 상징놀이 발달과 초기 언어 표현 능력과의 관계를 살펴본 결과, 행동도식, 대행자, 그리고 도구 사용 세 차원의 상징 행동이 대부분 언어 표현 능력과 유의한 상관을 보였다. 이러한 결과는 초기 언어발달이 상징놀이와 밀접한 관계가 있었다는 선행 연구(Bates, 1976; Bates, Brtherton & Snyder, 1988; Bates et al., 1979; Kelly & Dale, 1989; McCune,

1995; McCune-Nicolich & Bruskin, 1982; Lewis et al., 2000; Lyytinen, Poikkeus & Laakso, 1997)의 결과들과 일치되는 결과이다. 특히 McCune (1995)과 Lyytinen, Poikkeus & Laakso (1997)은 초기 언어 습득기에 있는 영유아들을 대상으로 상징놀이 발달과 언어 능력과의 관계를 어휘 습득 및 사용을 중심으로 보고하였다. McCune (1995)은 어휘능력을 자발화에서의 NDW로 Lyytinen, Poikkeus & Laakso (1997)은 MB CDI의 어휘목록을 통해서 어휘능력을 측정하였는데, 둘 모두 본 연구의 결과와 마찬가지로 어휘 표현 능력이 상징놀이와 밀접한 관계가 있었다고 보고하였다.

각 차원별 수행을 보면, 행동도식에서는 복합적 상징 행동과 계획적 상징 행동이 MB CDI-K의 표현어휘 수 및 자발화에서의 NDW 및 NTW와 유의한 상관관을 보였으며, 단순상징행동은 유의한 상관이 관찰되지 않았다. 이는 복합적 상징 행동과 계획적 상징 행동은 연령의 증가와 더불어 지속적으로 증가하여 연령에 따라 지속적으로 증가하는 표현언어 능력과 유의한 상관관을 나타낸 반면, 단순상징행동은 18~23개월에는 증가하다가 24~30개월에는 오히려 감소하여 유의한 상관이 관찰되지 않은 것으로 해석된다. 따라서 아동들의 지속적인 표현언어 능력은 지속적인 발달 경향을 보이는 복합적 상징행동이나 계획적 상징행동과 더 높은 상관관을 보이는 것으로 결론지을 수 있다.

대행자 측면에서는 다른 대상을 능동적으로 움직이는 행동이 MB CDI-K의 표현어휘 수 및 자발화에서의 NDW 및 NTW와 유의한 상관관을 보였다. 이 역시 행동도식에서 관찰된 결과와 유사하게 해석할 수 있다. 즉 자기 자신을 중심으로 하거나 타인을 대상으로 하는 행동은 월령집단 간에 유의한 발달 경향을 보이지 않은 반면, 다른 대상을 수동적으로나 능동적으로 움직이는 행동은 상대적으로 월령 집단 간에 유의한 차이를 보였으며, 특히 능동적 조작 행동은 표현 어휘량에서 큰 변화를 보이는 18~23개월과 23~30개월 사이에서 큰 차이를 보였다. 이로 인해 다른 대상을 능동적으로 조작하는 행동이 표현 언어 능력과 유의한 상관관을 보이는 것으로 해석된다. 이러한 결과는 다른 대상을 조작하는 행동, 특히 다른 대상을 능동적으로 조작하는 행동이 언어 표현 능력과 밀접하게 관련된다는 것으로 고려할 수 있다.

마지막으로 도구 사용에서는 실제적 사용과 대치적 사용, 상상적 사용 모두 자발화에서의 NDW 및

NTW와 유의한 상관관을 보였으나 실제적 사용보다 대치 사용이 더 높은 상관관을 보였다. 상징놀이에서 도구 사용과 관련된 결과를 보면 실제적 사용은 월령에 따라 지속적으로 증가한 반면, 대치는 18~23개월까지 거의 변화가 없다가 24~30개월에 약간 증가하였으며, 상상적 사용은 24~30개월까지 거의 변화를 보이지 않았다. 따라서 실제적 사용은 지속적인 표현 언어 능력과 유의한 상관관을 보인 반면 대치나 상상적 사용은 표현 언어 능력과 유의한 상관관을 보이지 않았다. 따라서 30개월까지의 어린 영유아의 경우에는 사물의 대치나 상상적 사용과 같은 놀이보다는 사물을 실제적으로 사용하는 행동 발달이 표현 언어 발달과 더 밀접한 관련을 갖는다고 결론지을 수 있다.

이상의 결과를 종합하여 보면, 대상 아동들의 놀이 발달 수준에 따라 정도에 따라 차이가 있으나, 대체로 높은 수준의 상징놀이가 표현 언어 능력과 더 밀접하게 관련된다는 것을 보여 준다. 상징놀이와 언어능력과의 관계를 살펴 본 McCune (1995)이나 Lyytinen, Poikkeus & Laakso (1997)도 놀이가 발달될수록 언어도 발달된다고 보고하였으며, Kelly & Dale (1989)도 낱말을 아직 표현하지 못하는 영아는 놀이 시에 낮은 수준의 상징놀이를 보이는 반면, 한 낱말을 사용할 수 있었던 영아는 다양한 상징적 수준의 놀이를 보였다고 보고하였다. 본 연구의 결과는 선행 연구에서 보고된 사실을 지지해 주는 결과라고 할 수 있다.

우리나라 영유아들을 대상으로 상징행동의 발달과 상징행동과 초기 어휘습득 및 사용과의 살펴본 결과, 상징놀이 발달 패턴이나 발달 시기가 대체로 영어권 영유아와 유사하였다. 이러한 결과는 상징놀이 발달의 보편성을 보여주는 것이라 할 수 있다. 또한 상징놀이 발달과 초기 표현언어 능력과의 관계에 대한 결과 역시 영어권에서 보고된 결과와 유사한 결과를 나타냈다. 이러한 결과는 다른 많은 연구자들이 주장하는 것처럼 상징놀이 발달의 중요성을 보여주는 것이며, 영유아 시기의 언어 발달 평가 및 중재에서 상징놀이 평가 및 중재를 적극적으로 고려해야 한다는 사실을 보여주는 것이라 할 수 있다.

본 연구는 상징놀이 행동이 출현하는 12~30개월 사이의 영유아만을 대상으로 하였는데, 추후 학령전 유아까지 확대하여 연구한다면 상징놀이 발달을 이해하는데 의미가 있을 것이다. 또한 일반영유아뿐 아니라 언어발달이 지체된 영유아를 대상으로 연구한다면 임상 및 교육에 보다 의미 있게 활용될 수 있을 것이다.

참고 문헌

- 김영태 · 김경희 · 윤혜련 · 김화수 (2003). 『영 · 유아 언어발달 선별검사(Sequenced Language Scale for Infant)』. 서울: 도서출판 특수교육.
- 김정미(2009). 2세 영아의 자유놀이상황에서의 언어분석. 중앙대학교 대학원 석사학위논문.
- 노승희(2009). 언어발달수준에 따른 만 2세반 두영아의 놀이 특성 사례연구. 중앙대학교 대학원 석사학위논문.
- 배소영 · 광금주(2006). 한국판 맥아더 베이즈 의사소통 발달 검사(M-B CDI-K). 『언어치료를 위한 심리평가 및 M-B CDI 워크샵 자료집』. 서울대학교, 서울.
- 성지현(2000). 1세 영아-어머니의 언어와 놀이. 연세대학교 대학원 석사학위논문.
- 이경미(1993). 언어장애 영유아의 상징놀이에 대한 일 연구. 이화여자대학교 대학원 석사학위논문.
- 임준경(2005). 상징놀이를 통한 언어중재가 발달장애유아의 표현언어에 미치는 영향. 공주대학교 대학원 석사학위 논문.
- 장미연(2004). 자폐성향을 가진 유아를 위한 상징놀이 촉진 프로그램 적용에 관한 연구. 한신대학교 대학원 석사학위논문.
- Bates, E. (1976). *Language and context: The acquisition of pragmatics*. New York, NY: Academic Press.
- Bates, E., Benigni, L., Bretherton, I., Camaloni, L., & Volterra, V. (1979). *The emergence of symbols: Cognition and communication in infancy*. New York, NY: Academic Press.
- Bates, E., Bretherton, I., & Snyder, L. (1988). *From first words to grammar: Individual differences and dissociable mechanisms*. New York, NY: Cambridge University Press.
- Beegley, M. (1998). Emergence of symbolic play: Perspectives from typical and atypical development. In J. A. Burack, R. M. Hodapp & E. Zigler (Eds.). *Handbook of mental retardation and development*. Cambridge: Cambridge University Press.
- Bretherton, I. (1984). Representing the social world in symbolic play: Reality and fantasy. In I. Bretherton (Ed.). *Symbolic play: The development of social understanding*. Orlando, FL: Academic Press.
- Casby, M. W. (1991a). Symbolic play: I. A developmental framework. *Infant-Toddler Intervention*, 1, 219-231.
- Casby, M. W. (1991b). Symbolic play: II. A unified model of symbolic play. *Infant-Toddler Intervention*, 1, 233-243.
- Casby, M. W., & Corte, M. D. (1987). Symbolic play performance and early language development. *Journal of a Psycholinguistic Research*, 16, 31-42.
- Casby, M. W. (2003a). The development of play in infants, toddler and young children. *Communication Disorders Quarterly* 24(4), 163-174.
- Casby, M. W. (2003b). Developmental assessment of play. *Communication Disorders Quarterly*, 24(4), 175-18
- Doswell, G., Lewis, V., Boucher, J., & Sylvia, K. (1994). Validational data on Warwich Symbolic Play Test. *European Journal of Communication Disorders*, 29, 291-300.
- Fenson, L., Dale, P., Reznick, S., Thal, D., Bates, E., Hartung, J., Pethick, S., & Reilly, J. (2003). *The MacArthur-Bates Communicative Development Inventories*. Baltimore, MD: Paul H. Brookes.
- Kelly, C., & Dale, P. (1989). Cognitive skills associated with the onset of multiword utterance. *Journal of Speech and Hearing Research*, 32, 645-656.
- Laakso, M. L., Poikkeusa, A. M., Eklunda K., & LyytinenInfant, P. (1999). Social interactional behaviors and symbolic play competence as predictors of language development and their associations with maternal attention-directing strategies. *Behavior and Development*, 22(4), 541-556.
- Lewis, V., Boucher, J., Lupton, L., & Watson, S. (2000). Relationships between symbolic play, functional play, verbal and non-verbal abilities in young children. *International Journal of Communication Disorders*, 35(1), 117-127.
- Lyytinen, P., Poikkeus, A. M., & Laakso, M. L. (1997). Language and symbolic play in toddlers. *International Journal of Behavioral Development*, 21(2), 289-302.
- McCune, L. (1995). A normative study of representational play at the transition to language. *Developmental Psychology*, 31, 198-206.
- McCune-Nicolich, L. (1977). Beyond sensorimotor intelligence: Assessment of symbolic maturity through analysis of pretend play. *Merrill Palmer Quarterly*, 23(2), 89-101.
- McCune-Nicolich, L. (1981). Toward symbolic functioning: Structure of early pretend games and potential parallels with language. *Child Development*, 52, 785-797.
- McCune-Nicolich, L., & Bruskin, C. (1982). Combinational competence in symbolic play and language. In K. Rubin (Ed.). *The play of children: Current theory and research*. Basel: Karger.
- Piaget, J. (1951). *Play, dreams, and imitation in childhood*. London: Heine-mann.
- Sinclair, H. (1970). The transition from sensorimotor behavior to symbolic activity. *Interchange*, 1, 119-125.
- Vygotsky, L. (1986). *Thought and language*. Cambridge, MA: MIT Press.
- Watson, M. W., & Fischer, K. W. (1977). A developmental sequence of agent use in late infancy. *Child Development*, 48, 828-836.

* 본 논문은 제 1저자의 석사학위논문(2010)을 요약한 것임.

ABSTRACT

The Relationship between Symbolic Play Development and Early Vocabulary Acquisition in Toddlers

Yoon Ji Choi^{a,b} · Yoon Kyoung Lee^{c,s}

^a Department of Speech and Language Pathology, Graduate School of Public Health, Hallym University, Chuncheon, Korea

^b Seocho Institute for Child Development, Seoul, Korea

^c Division of Speech Pathology and Audiology, Hallym University, Chuncheon, Korea

Background & Objectives: This research aimed to examine difference in play development by chronological age and to identify the relationship between play development and vocabulary use. **Methods:** The participants were 30 toddlers aged 12 to 30 months with typical development. The toddlers were divided into three groups; 10 toddlers aged 12~17 months, 10 toddlers aged 18~23 months, and 10 toddlers aged 24~30 months. The toddlers' play was videotaped for about 30 minutes in a free play situation and 10 minutes were analyzed using Casby's (2003b) play taxonomy. The toddler's vocabulary ability was measured using a word list of MB CDI-K, and NDW, NTW. **Results:** The results of the present study are as follows: (1) There were significant differences in symbolic behavior. (2) A significant correlation between expressive language and symbolic behavior was found. **Discussion & Conclusions:** Toddler's symbolic play abilities changed as increasing their age and their vocabulary acquisition and use were closely related their symbolic play abilities. These results were discussed in terms of development of symbolic play and the relationship between early development of expressive language and symbolic play. (*Korean Journal of Communication Disorders* 2011; 16:248-260)

^s Correspondence to

Prof. Yoon Kyoung Lee, PhD,
Division of Speech Pathology
and Audiology, Hallym
University, Chuncheon, Korea
e-mail: ylee@hallym.ac.kr
tel.: +82 33 248 2219

Key Words: toddlers, symbolic play, schemes, agent, instrument, vocabulary acquisition, MB CDI-K, NDW, NTW

REFERENCES

- Bates, E. (1976). *Language and context: The acquisition of pragmatics*. New York, NY: Academic Press.
- Bates, E., Benigni, L., Bretherton, I., Camaloni, L., & Volterra, V. (1979). *The emergence of symbols: Cognition and communication in infancy*. New York, NY: Academic Press.
- Bates, E., Bretherton, I., & Snyder, L. (1988). *From first words to grammar: Individual differences and dissociable mechanisms*. New York, NY: Cambridge University Press.
- Beegley, M. (1998). Emergence of symbolic play: Perspectives from typical and atypical development. In J. A. Burack, R. M. Hodapp & E. Zigler (Eds.). *Handbook of mental retardation and development*. Cambridge: Cambridge University Press.
- Bretherton, I. (1984). Representing the social world in symbolic play: Reality and fantasy. In I. Bretherton (Ed.). *Symbolic play: The development of social understanding*. Orlando, FL: Academic Press.
- Casby, M. W. (1991a). Symbolic play: I. A developmental framework. *Infant-Toddler Intervention, 1*, 219-231.
- Casby, M. W. (1991b). Symbolic play: II. A unified model of symbolic play. *Infant-Toddler Intervention, 1*, 233-243.
- Casby, M. W. (2003a). The development of play in infants, toddler and young children. *Communication Disorders Quarterly 24*(4), 163-174.
- Casby, M. W. (2003b). Developmental assessment of play. *Communication Disorders Quarterly, 24*(4), 175-18
- Casby, M. W., & Corte, M. D. (1987). Symbolic play performance and early language development. *Journal of a Psycholinguistic Research, 16*, 31-42.
- Chang, M. Y. (2004). *Effect of the symbolic-play prompting program on the infant with autistic feature*. Unpublished master's thesis. Hanshin University, Osan.

* This work was supported by the Korea Research Foundation Grant funded by the Korean government (KRF-2008-327-800591)

■ Received, July 20, 2011 ■ Final revision received, August 31, 2011 ■ Accepted, September 6, 2011.

© 2011 The Korean Academy of Speech-Language Pathology and Audiology <http://www.kasa1986.or.kr>

- Doswell, G., Lewis, V., Boucher, J., & Sylvia, K. (1994). Validational data on Warwich Symbolic Play Test. *European Journal of Communication Disorders*, 29, 291-300.
- Fenson, L., Dale, P., Reznick, S., Thal, D., Bates, E., Hartung, J., Pethick, S., & Reilly, J. (2003). *The MacArthur-Bates Communicative Development Inventories*. Baltimore, MD: Paul H. Brookes.
- Im, C. G. (2005). *The effects of expressive language based on the symbolic display through the language intervention of young children with developmental disabilities*. Unpublished master's thesis. Kong Ju National University, Kongju.
- Kelly, C., & Dale, P. (1989). Cognitive skills associated with the onset of multiword utterance. *Journal of Speech and Hearing Research*, 32, 645-656.
- Kim, J. M. (2009). *The language analysis of two-year-old infants in free playing time*. Unpublished master's thesis. Chung-Ang University, Seoul.
- Kim, Y. T., Kim, K. H., Yoon, H. R., & Kim, H. S. (2003). *Sequenced Language Scale for Infants*. Seoul: Special Education.
- Laakso, M. L., Poikkeusa, A. M., Eklunda K., & Lyytinen P. (1999). Social interactional behaviors and symbolic play competence as predictors of language development and their associations with maternal attention-directing strategies. *Behavior and Development*, 22(4), 541-556.
- Lee, K. M. (1993). *A study on symbolic play of language-impaired children*. Unpublished master's thesis. Ewha Womans University, Seoul.
- Lewis, V., Boucher, J., Lupton, L., & Watson, S. (2000). Relationships between symbolic play, functional play, verbal and non-verbal abilities in young children. *International Journal of Communication Disorders*, 35(1), 117-127.
- Lyytinen, P., Poikkeus, A. M., & Laakso, M. L. (1997). Language and symbolic play in toddlers. *International Journal of Behavioral Development*, 21(2), 289-302.
- McCune, L. (1995). A normative study of representational play at the transition to language. *Developmental Psychology*, 31, 198-206.
- McCune-Nicolich, L. (1977). Beyond sensorimotor intelligence: Assessment of symbolic maturity through analysis of pretend play. *Merrill Palmer Quarterly*, 23(2), 89-101.
- McCune-Nicolich, L. (1981). Toward symbolic functioning: Structure of early pretend games and potential parallels with language. *Child Development*, 52, 785-797.
- McCune-Nicolich, L., & Bruskin, C. (1982). Combinational competence in symbolic play and language. In K. Rubin (Ed.). *The play of children: Current theory and research*. Basel: Karger.
- Noh, S. H. (2009). *A Case Study on the Linguistic Development-Based Play Characteristics of Two toddlers' in their two-year-olds' classroom*. Unpublished master's thesis. Chung-Ang University, Seoul.
- Pae, S., & Kwak, K. J. (2006). *McArthur-Bates Communication Developmental Inventory-Korean. Workshop for speech-language therapist on the psychological test and M-B CDI*. Seoul National University, Seoul.
- Piaget, J. (1951). *Play, dreams, and imitation in childhood*. London: Heine-mann.
- Sinclair, H. (1970). The transition from sensorimotor behavior to symbolic activity. *Interchange*, 1, 119-125.
- Sung, J. H. (2000). *The language and the play of infants*. Unpublished master's thesis. Yonsei University, Seoul.
- Vygotsky, L. (1986). *Thought and language*. Cambridge, MA: MIT Press.
- Watson, M. W., & Fischer, K. W. (1977). A developmental sequence of agent use in late infancy. *Child Development*, 48, 828-836.

* This paper was summarized from the master's thesis of the first author (2010).